



PROJET CHALEUR ACCABLANTE POPULATIONS PRIORITAIRES

Par Jacinthe Lussier à partir
de présentations de Fanny
Beaudoin, stagiaire à la
Direction de santé publique
de l'Estrie
6 juin 2023

ENSEMBLE
pour la
VIE

Québec 



PLAN DE LA PRÉSENTATION

- Mise en contexte
- Chaleur extrême au RLS La Pommeraie
- Présentation des conclusions du projet de stage
- Prochaine étape pour rejoindre spécifiquement les populations prioritaires (PP)



MISE EN CONTEXTE

- **Vague de chaleur extrême en Estrie :**
Période de 3 jours ou plus avec une température maximale de ≥ 31 °C et une température minimale ne descendant pas en-dessous de 18 °C (moyenne pondérée).



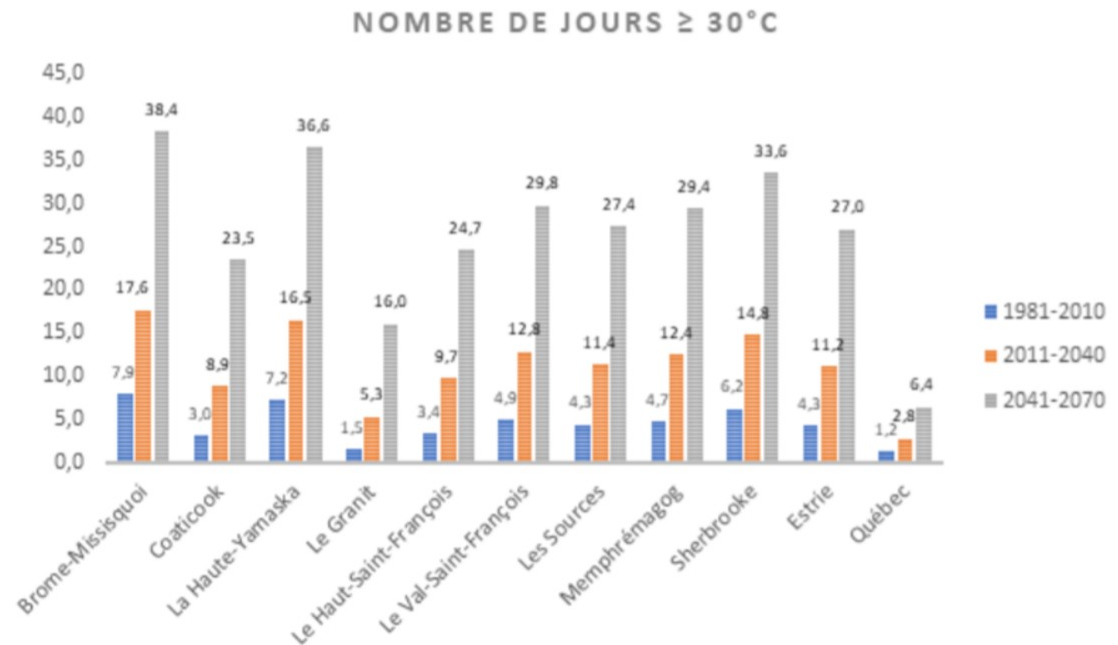
MISE EN CONTEXTE

- Une augmentation du nombre de vague de chaleur annuel est anticipée dans les prochaines années
-
- Ces impacts seront particulièrement importants dans les RLS de Sherbrooke, de La Pommeraie et de la Haute-Yamaska
- Les impacts de la chaleur sont particulièrement importants chez les populations prioritaires

PROJECTION CHALEUR EXTRÊME BROME-MISSISQUOI

- Entre 2041-2070, il devrait y avoir en moyenne 38 jours à + 30 °C par année
- Pour cette même période, les températures pourraient atteindre 36 °C

Nombre annuel de jours chauds par MRC (Données climatiques du Canada, s.d.)



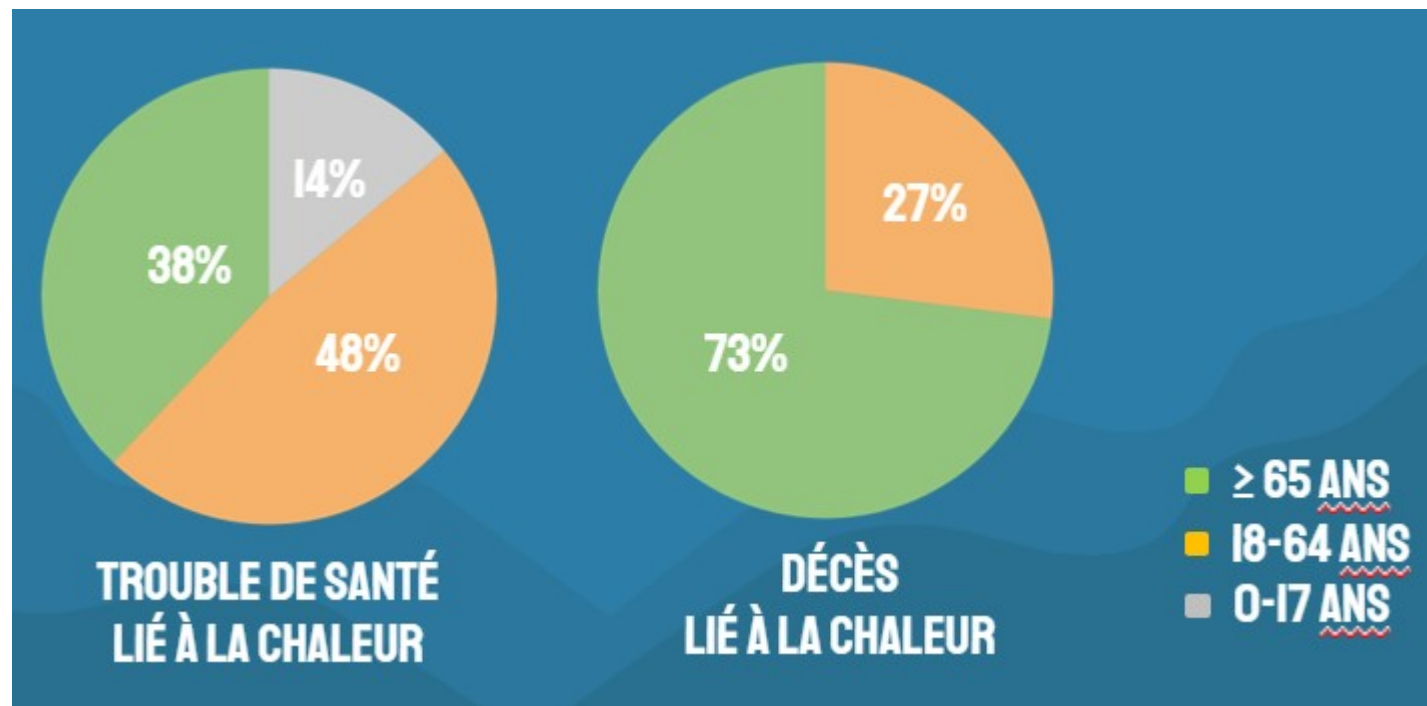


MISE EN CONTEXTE

- Les impacts de la chaleur sont nombreux (coup de chaleur, aggravement de problèmes cardiaques et respiratoires, épuisement...) et peuvent aller jusqu'à causer la mort

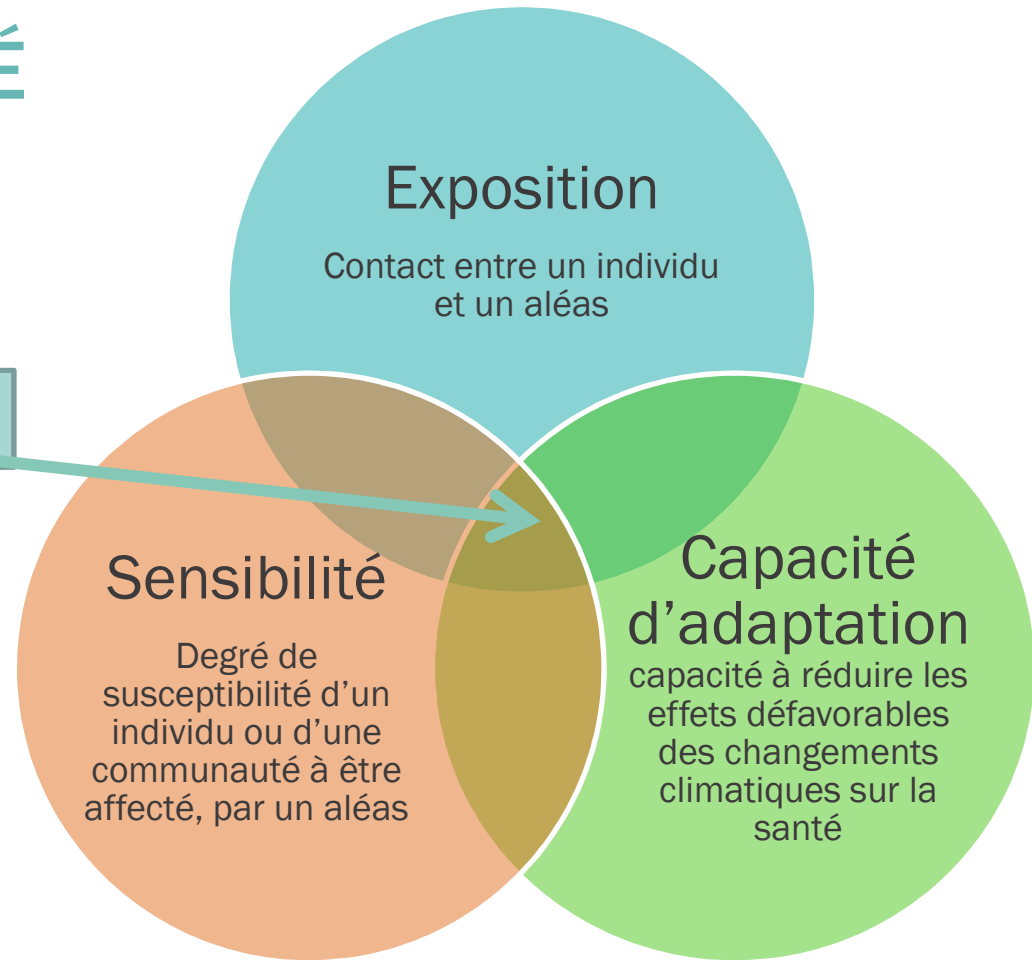
ÉPISODE DE CHALEUR EXTRÊME 2018 – ESTRIE

64 troubles de santé et 15 décès liés à la chaleur



VULNÉRABILITÉ

Vulnérabilité





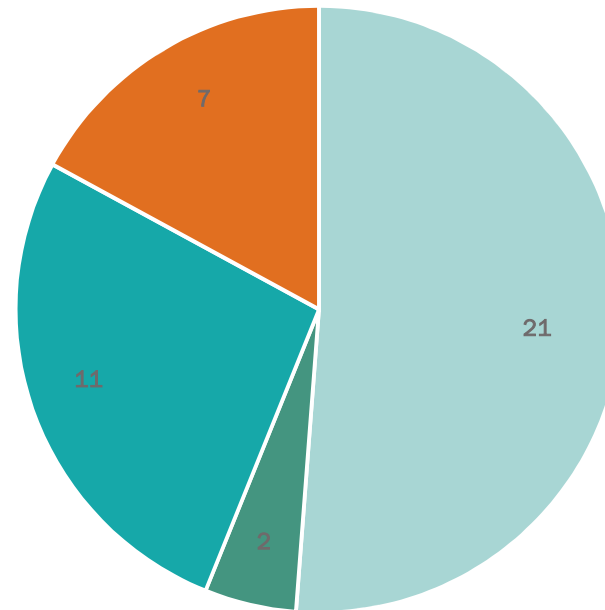
VULNÉRABILITÉ

Populations prioritaires :

- Les personnes à faible revenu, pour un cumul de facteurs de vulnérabilité possibles (logement en îlot de chaleur ou mal isolé, absence de climatisation, etc.)
- Les personnes âgées, en particulier celles vivant seules ou isolées socialement
- Les personnes vivant avec des maladies chroniques ou des troubles mentaux moins bien contrôlés, en particulier celles vivant seules ou isolées socialement

BILAN DES RENCONTRES

- 3 RLS:
 - 41 acteurs
- La Pommeraie:
 - 19 acteurs
- La Haute-Yamaska:
 - 15 acteurs
- Sherbrooke:
 - 10 acteurs



■ Municipal ■ Scolaire ■ Communautaire ■ Santé et services sociaux



LES ENTREVUES EN 3 VOLETS

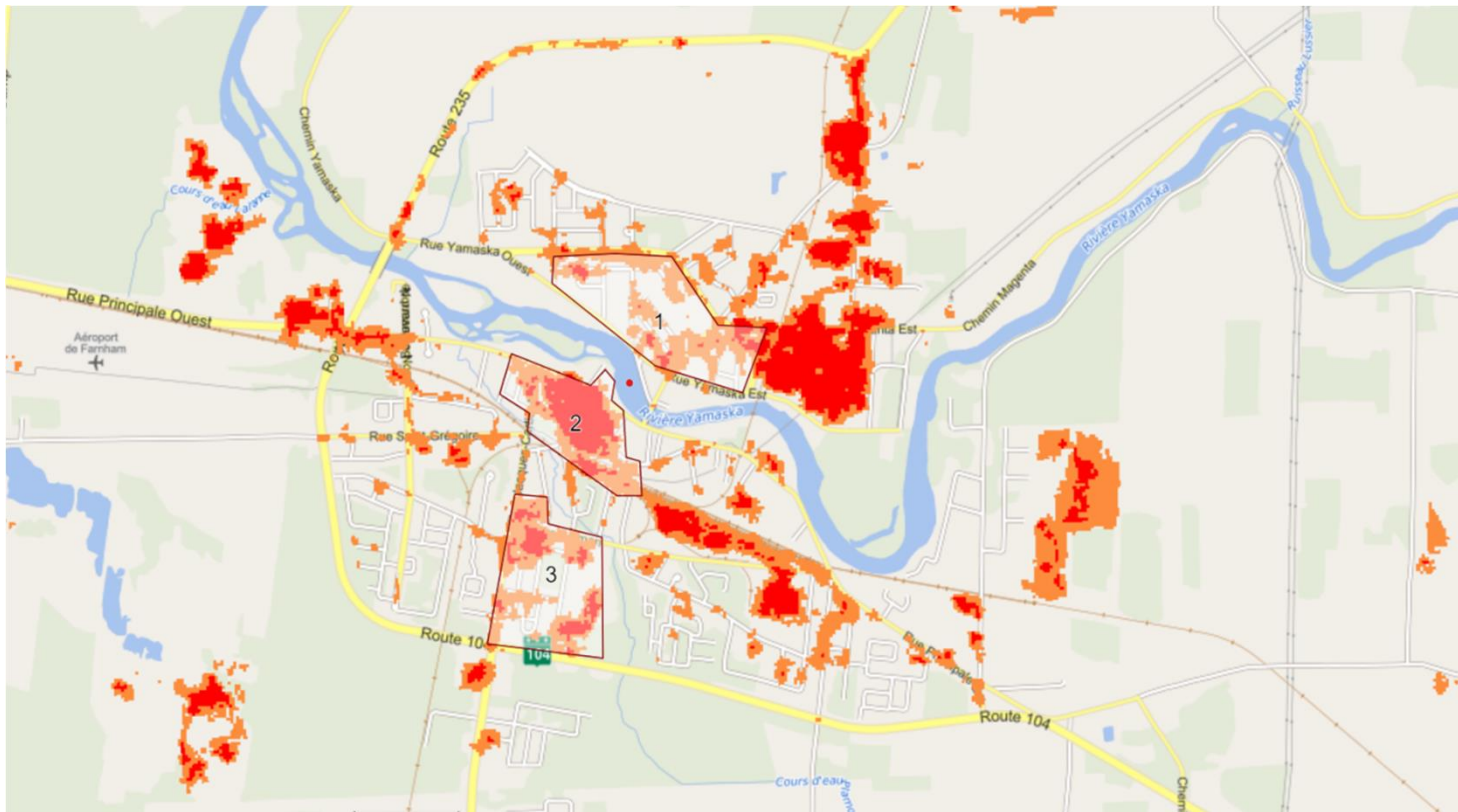
- Identification des secteurs de vulnérabilité
- Recensement des mesures d'adaptation à la chaleur extrême
- Prise en compte des populations prioritaires



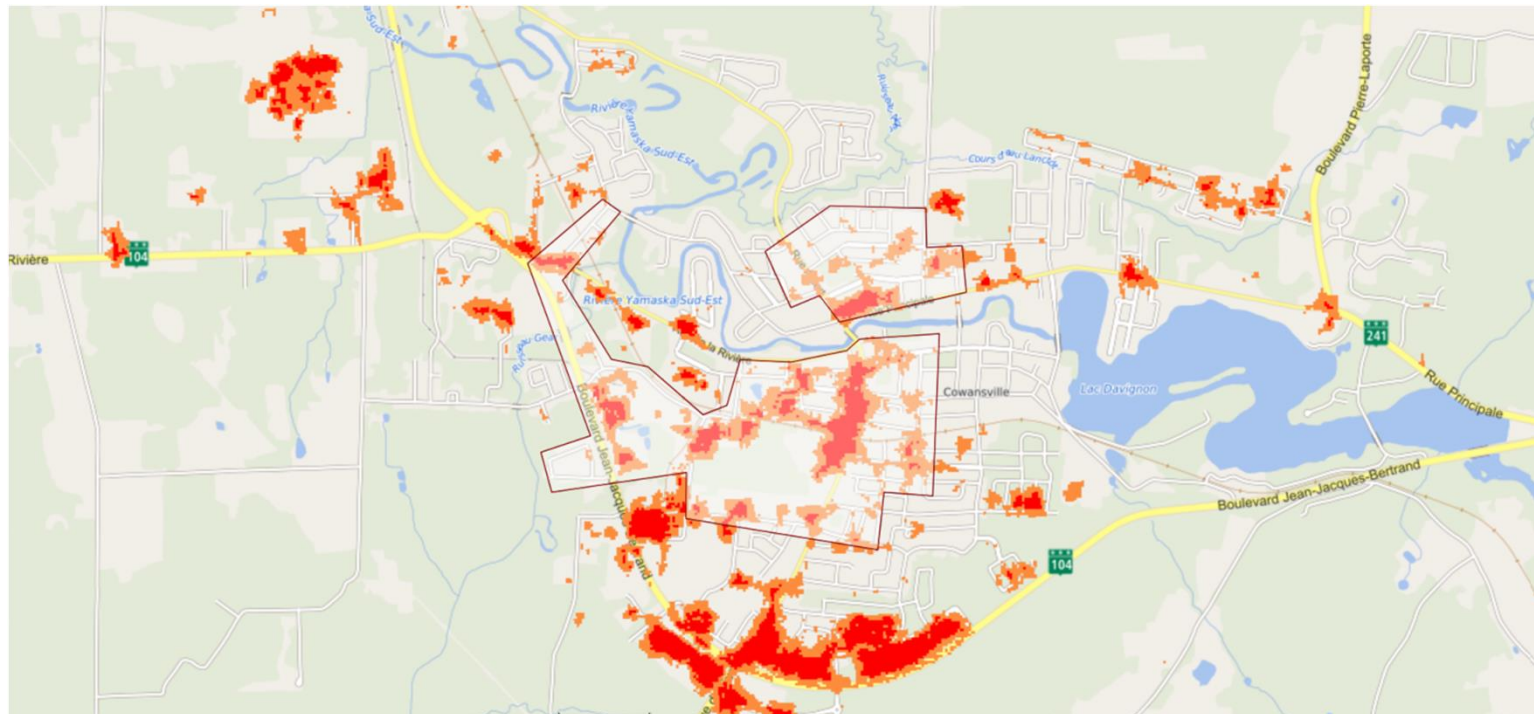
RÉSULTATS EN 7 THÈMES

- Vulnérabilité sur le territoire
- Communication
- Verdissement
- Mobilité
- Infrastructures et équipements
- Autres mesures d'adaptation
- Transversal

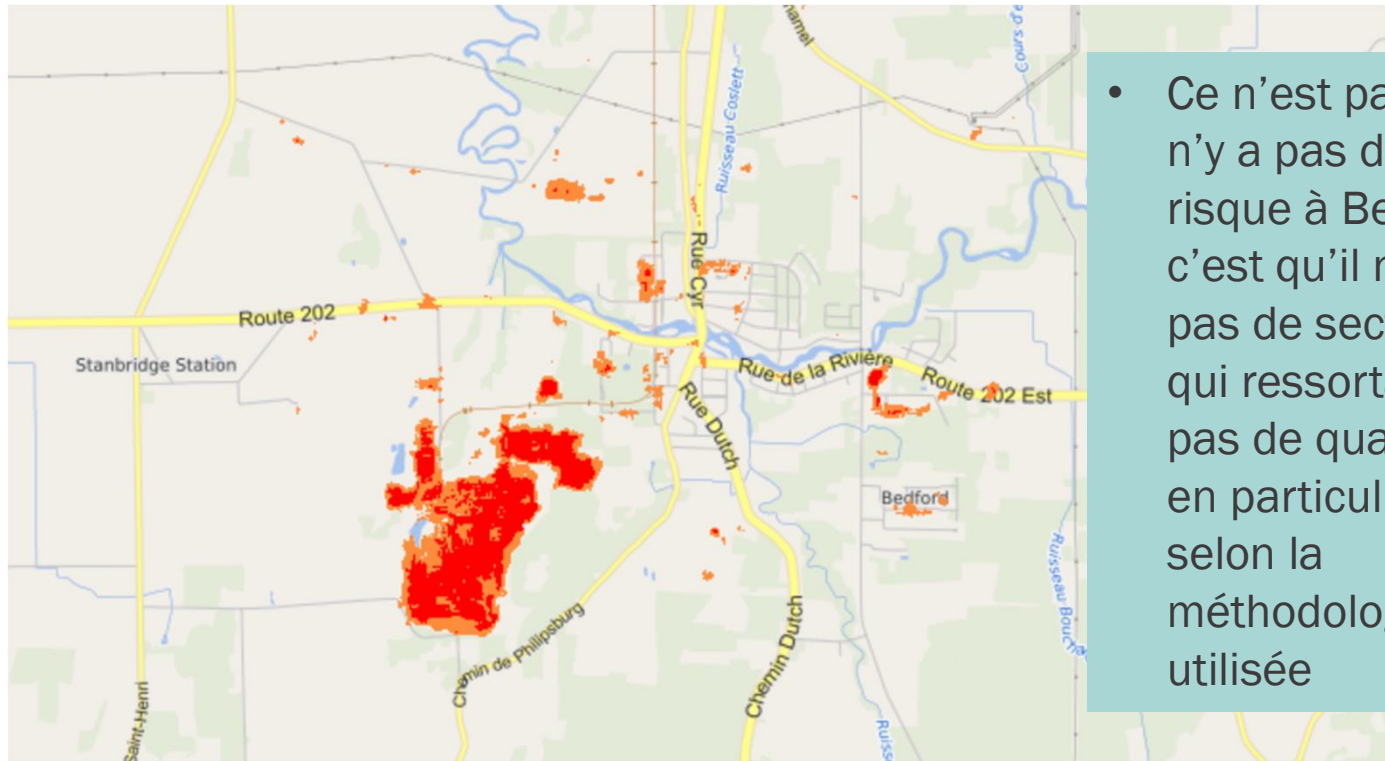
VULNÉRABILITÉ SUR LE TERRITOIRE-FARNHAM



VULNÉRABILITÉ SUR LE TERRITOIRE- COWANSVILLE



VULNÉRABILITÉ SUR LE TERRITOIRE-BEDFORD



- Ce n'est pas qu'il n'y a pas de risque à Bedford, c'est qu'il n'y a pas de secteurs qui ressortaient, pas de quartier en particulier selon la méthodologie utilisée

COMMUNICATION



Les PP sont peu ciblées par les canaux de communication et les messages en lien avec la chaleur

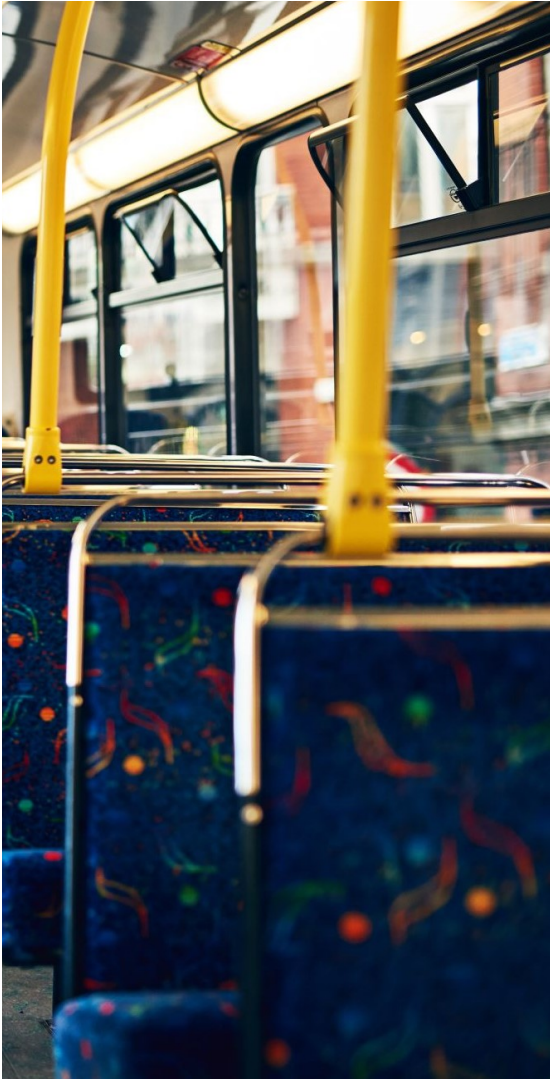
- Les messages ciblent généralement le grand public
- Ils sont pas adaptés aux PP et aux spécificités locales
- Les canaux utilisés sont parfois inefficaces (médias sociaux, site web...)
- Les canaux doivent être variés et cibler les PP (tables de concertation, pharmaciens, etc.)
- La transmission de l'information doit être faite par une personne de confiance



VERDISSEMENT

Les PP sont peu ciblées par les mesures de verdissement

- Des actions de verdissement et de lutte aux ilots de chaleur sont mises en place, mais ne prennent pas en compte les PP
- Il n'existe pas d'orientation qui incite la prise en compte des PP dans les projets de verdissement
- Le milieu municipal est préoccupé par les besoins des PP, mais certains acteurs souhaitent être mieux outillés face à cet enjeu



MOBILITÉ

La mobilité est un obstacle majeur pour les PP qui souhaitent quitter leur logement en cas de chaleur extrême

- Beaucoup de PP n'ont pas de voiture
- L'offre de réseau de transport en commun est limitée, particulièrement dans les zones rurales

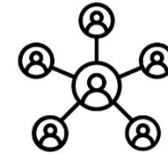


INFRASTRUCTURES ET ÉQUIPEMENTS

Les lieux climatisés ouverts au public sont peu fréquentés

- Lieux publics peu invitants (salles d'attente)
- Difficulté de se déplacer
- La promotion de ces lieux ne cible pas le PP
- Méfiance envers le système
- Plusieurs organismes ont des salles climatisées, ces lieux connus des PP pourraient être plus invitants que les lieux municipaux

AUTRES MESURES D'ADAPTATION



Les organismes communautaires sont des alliés précieux en lien avec la chaleur

- Les organismes et les réseaux de bénévoles répondent déjà à plusieurs besoins des PP en cas de chaleur (transport, communication des bonnes pratiques, etc.)
- Leurs ressources sont **limitées**
- Possibilité de leur offrir un meilleur accompagnement pour les aider à mieux répondre aux besoins des PP (formations, documentation, etc.)

TRANSVERSAL



Il y a peu de collaboration entre les différents milieux

- Les milieux scolaire, municipal, communautaire et de la santé font tous des actions en lien avec la chaleur
- Ces actions ne sont pas toujours concertées
- Nécessité de travailler en équipe pour mieux répondre aux besoins des PP
- Inclure les proches



TRANSVERSAL

Le risque pour la santé lié à la chaleur est **sous-estimé**

- Bien que les prévisions démontrent que la chaleur risque de devenir un enjeu majeur pour la santé, plusieurs personnes ne considèrent pas la chaleur comme un risque important
- Une meilleure perception du risque permet une meilleure mobilisation



PISTES DE SOLUTION

- 1- Améliorer l'accès aux endroits frais climatisés
 - Adapter les lieux publics climatisés et en faire la promotion en ciblant les PP
 - Ajouter des mesures visant à améliorer la mobilité



PISTES DE SOLUTION

- 2- Améliorer la collaboration entre les différents acteurs
- Collaborer avec les acteurs municipaux et les organismes communautaires
 - Tirer profit des forces de chacun



PISTES DE SOLUTION

3- Adapter les mesures de communication aux besoins des PP

- Utiliser des canaux de communication variés et ayant des liens de confiance avec les PP: pharmaciens, intervenants, etc.



PISTES DE SOLUTION

4- Adopter des mesures ciblées aux PP

- Adopter des mesures adaptées aux PP et aux spécificités des différents groupes (personnes itinérantes, personnes âgées...)



PISTES DE SOLUTION

5- Outiller les acteurs des différents milieux

- Sensibiliser les acteurs à prendre en compte les PP dans l'adoption de mesures d'adaptation (verdissement, communication, etc.)
- Fournir des cartes de vulnérabilité à la chaleur afin d'aider les acteurs à cibler leurs actions
- Demander aux acteurs quels sont leurs besoins



STRATÉGIE DE COMMUNICATION ET PROJET DES EXTERNES EN MÉDECINE

Prototype : élaboration de stratégies de communication ciblées

- Création de « *personas* » (profil-type de 3-4 groupes de population prioritaire)
- Accent sur les messages de prévention en lien avec les logements trop chauds
- Stratégie de communication basée sur l'approche communautaire
 - Intervenants municipaux
 - Intervenants communautaires
 - Intervenants de santé (1^{ère} ligne communautaire)
 - Citoyens bénévoles
- Séances de brainstorm avec les acteurs-clés aux différentes étapes du projet
 - Dans un premier temps : tester les idées émergentes (issues de la consultation)
 - Dans un deuxième temps : valider les prototypes développés



BOÎTE À OUTIL POUR LES ORGANISMES COMMUNAUTAIRES ET LES MUNICIPALITÉS

- <https://www.santeestrie.qc.ca/soins-services/conseils-sante/environnement-sains-securitaires/chaleur-extreme/municipalites>
- Les pages web seront traduites dans les prochaines semaines.